



**Magazine  
Municipal  
2022**



**SAINT  
CLÉMENT**  
de la **Place**



# SOMMAIRE

<b>ÉDITO DU MAIRE</b>	3
<b>PRÉSENTATION DES EQUIPES</b>	4
ÉQUIPE MUNICIPALE	4
LES AGENTS ADMINISTRATIFS	5
LES AGENTS TECHNIQUES	5
ATSEM ET RESTAURATION SCOLAIRE	5
<b>AUTOUR DE L'ÉCOLE</b>	6
ÉCOLE PRIMAIRE ALFRED DE MUSSET	6
LES FRANCAS	7
<b>PETITE ENFANCE</b>	8
MICRO-CRÈCHE / LA CABANE DES CASTORS	8
RELAIS PETIT ENFANCE	9
<b>RÉTROSPECTIVE DE L'ANNÉE 2021</b>	10
<b>ACTUALITÉS</b>	14
ACTIONS SOCIALES	14
ENFANCE JEUNESSE	15
BÂTIMENTS	16
VOIRIE	16
ESPACES VERTS ET CADRE DE VIE	17
COMMUNICATION, ANIMATIONS, VIE ASSOCIATIVE, SPORT ET CULTURE	18
RÉUNIONS DE QUARTIER	18
ASSISES DE LA TRANSITION ÉCOLOGIQUE	18
LA PAROISSE	19
<b>ASSOCIATIONS CLEMENTAISES</b>	20
<b>INFOS PRATIQUES</b>	29
LOCATIONS DES SALLES COMMUNALES	29
ÉTAT CIVIL	30
ARTISANS ET COMMERÇANTS	31
NUMEROS UTILES	34

## ÉDITO DU MAIRE

Vous avez pu découvrir un nouveau logo conçu sur mesure pour représenter notre commune. J'ai souhaité pour 2021 une identité visuelle affirmée qui symbolise une commune rurale, dynamique, prenant son envol dans le paysage de la communauté urbaine. Je la rêve solidaire, accueillante pour les plus jeunes comme les plus anciens, agréable à vivre.

L'urbanisation réfléchie et mesurée de la commune se poursuit : le projet d'aménagement du lotissement du « Clos de la Chiffolière » est abandonné et laisse place au renouvellement urbain naturel. Preuve en est, de vieilles bâtisses ou anciennes maisons sont rachetées et rénovées par de jeunes couples heureux de bénéficier de la qualité de vie clémentaise. L'étude globale d'aménagement réalisée par le Conseil en architecture et urbanisme du Maine et Loire sera livrée au premier semestre 2022. Nous nous appuierons sur leurs conclusions en conservant l'objectif de préservation des espaces naturels et agricoles.

Aujourd'hui, nous entamons une phase de réalisation de projets phare. Un nouvel centre technique municipal devrait, en effet, sortir de terre courant 2022. Les locaux actuels ne respectent plus les normes en vigueur. Il est donc indispensable de réaliser cette construction pour que les services techniques travaillent dans de bonnes conditions afin d'offrir des services de qualité aux Clémentaises et Clémentais. Un bâtiment de stockage réservé aux associations y sera attenant.

Concernant l'animation de la commune, deux temps forts ont connu un vif succès en 2021. En premier lieu il s'agissait de l'Escape Game qui a réuni 19 équipes et 87 participants ainsi que la fête médiévale qui a attiré 1800 visiteurs pour sa première édition. Cette fête fut une réelle réussite et a réuni les familles dans la joie et la convivialité. Au-delà de cette réussite, je tiens à remercier sincèrement tous les bénévoles qui ont participé à l'organisation de ces festivités sans lesquels nous ne pourrions organiser de tels événements.

J'ai reconduit les réunions de quartier comme je m'y étais engagé en début de mandat. C'est à mes yeux une posture essentielle pour un élu que d'être au plus près de ses administrés. Je vous donne donc rendez-vous en 2022 pour de nouvelles rencontres.

Enfin, je tiens à vous présenter tous mes vœux de bonheur et certainement le plus important de santé. Que cette année 2022 vous soit prospère dans tous vos projets personnels et professionnels.

Respectueusement



PHILIPPE VEYER

# PRÉSENTATION DES ÉQUIPES

## ● ÉQUIPE MUNICIPALE



Philippe **VEYER**  
Maire



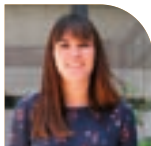
René-François **JOUBERT**  
Adjoint au maire  
Bâtiments et Voirie



Josy **FROGER**  
Adjointe au maire  
Affaires scolaires, Enfance,  
Jeunesse et Finances



Hervé **FOURNY**  
Adjoint au maire  
Développement  
Économique et  
Actions sociales



Noémie **RÉTY**  
Adjointe au maire  
Communication, Animation,  
Culture et Vie associative



Christian **PHILIPPEAU**  
Conseiller délégué  
Ruralité



Clotaire **COSNARD**  
Conseiller délégué  
Espaces verts et du cadre de vie

## ● LES CONSEILLERS MUNICIPAUX



Olivier **AUBER**



Maëlle **BERTIN**



Philippe **BIROT**



Lucie **BOISARD**



Danielle **BOMAL**



Michel **BROUTE**



Emmanuel **FARIBAULT**



Jehane **GERVAIS**



Nathalie **MASSIAS**



Karine **ROBIN**



Olivier **SEGUT**



Nadine **VAUCELLE**

● **LES AGENTS ADMINISTRATIFS**

De gauche à droite

**Agathe HILAIRET**

Directrice générale  
des services

**Aurélie TALOURD**

Agent administratif en  
charge des affaires  
générales,  
de l'urbanisme et du CCAS

**Sandrine GERARD**

Agent administratif en  
charge de l'accueil  
et de l'agence postale

**Julien THOBOIS**

Agent en charge  
de la comptabilité et  
des ressources humaines



● **LES AGENTS TECHNIQUES**



De gauche à droite

**Jacky HERISSET**

Responsable des services  
techniques

**Antony ROQUAND**

Agent d'entretien  
des espaces verts

**Christophe DUPUIS**

Agent technique  
des espaces verts et bâtiments

● **ATSEM ET RESTAURATION SCOLAIRE**

**ATSEM ET AGENT TECHNIQUE ECOLE**

De gauche à droite

**Marie-Noëlle  
GERMOND**

Responsable ATSEM

**Séverine BURON**

Adjointe technique

**Lucie CHIRON**

Adjointe technique

**Elodie PHILIPPEAU**

Adjointe technique

**Constance HARDOU**

Agent technique  
en charge de l'entretien

**Charline MOREAU**

Agent technique  
en charge de l'entretien  
Apprentie



**AGENTS RESTAURATION SCOLAIRE**



De gauche à droite

**Marie-Dominique MAILLARD**

Adjointe technique

**Corinne PHELIPPEAU**

Adjointe technique

## AUTOUR DE L'ÉCOLE

### ÉCOLE PRIMAIRE ALFRED DE MUSSET

L'école primaire Alfred de Musset accueille chaque année, dans un environnement fonctionnel et agréable, environ 240 enfants de la Petite Section au CM2. Notre école bénéficie d'une équipe éducative stable comprenant 11 enseignants et 4 ATSEM dans les classes de maternelle. Deux nouveaux enseignants ont rejoint l'équipe cette année :

- ▶ Monsieur Boumier qui assure la décharge de direction de Madame Geminiani, la directrice de l'école, en classe de CM2.
- ▶ Monsieur Dupuy qui nous a rejoint pour remplacer Madame Cettier partie à la retraite.

L'équipe enseignante met en œuvre diverses pratiques pédagogiques afin de s'adapter aux besoins de chaque enfant. L'anglais y est enseigné à partir du CP.

Tous les ans l'équipe enseignante permet aux élèves de participer à de nombreux projets et sorties qui permettent de donner du sens aux apprentissages réalisés en classe. Cela a encore été le cas pendant l'année scolaire 2020 / 2021, malgré les difficultés liées à la crise sanitaire. Ainsi, les sorties suivantes ont pu avoir lieu :

- ▶ Cycle 1 (PS, MS et GS) : randonnée urbaine dans Saint Clément de la Place, visite de Terra Botanica, sortie à la maison des chasseurs, sortie en forêt et carnaval dans l'école.
- ▶ Cycle 2 (CP à CE2) : séances de natation, sorties Nature en lien avec la Ligue de Protection des Oiseaux, visite et atelier scientifique à Terra Botanica, découverte du patrimoine d'Angers.
- ▶ Cycle 3 (CM1 et CM2) : classe de découverte sur le thème de la protection de l'environnement : Maison des chasseurs, Basses Vallées Angevines, animations avec des animateurs de la Ligue de Protection des Oiseaux.

Les sorties organisées par l'école sont financées par la municipalité, l'Association des Parents d'Elèves (APE) et la coopérative scolaire de l'école.

Afin de clore cette année scolaire 2020 / 2021 particulière qui s'est terminée sans fête d'école, une journée festive a tout de même été organisée, en partenariat avec l'APE.

Pour l'année scolaire 2021 / 2022, plusieurs thématiques ont été retenues par l'équipe enseignante :

- ▶ Cycle 1 : Alimentation
- ▶ Cycle 2 : Robotique
- ▶ Cycle 3 : Classe de découvertes

L'équipe enseignante a également à cœur de mettre en œuvre l'Enseignement Moral et Civique à travers différents projets :

- ▶ La semaine citoyenne (novembre) qui permet d'aborder les thématiques suivantes sous forme d'ateliers : égalité garçons/filles, handicap, harcèlement, racisme, jeux dangereux, solidarité... Le point d'orgue de cette semaine est l'élection des délégués pour les classes du CP au CM2 qui se réunissent à chaque période.
- ▶ La semaine de la fraternité (février 2021) qui a permis de fédérer l'ensemble de l'école autour d'un projet commun et de mettre en valeur les œuvres réalisées à cette occasion.

### LABELLISATION E3D

Suite à l'important travail réalisé par l'équipe enseignante l'école a obtenu le label E3D (Ecole en Démarche de Développement Durable).

Ce label, valable pendant 3 ans, a pris en compte les initiatives mises en place pour favoriser la biodiversité et la gestion des déchets.

### CONTACT

- ▶ 02.41.77.07.85
- ▶ ce.0491889m@ac-nantes.fr



## LES FRANCAS

Tout au long de l'année les Francas organisent l'accueil périscolaire, le centre de loisirs, les Temps d'activités périscolaires et la restauration scolaire.

### RETOUR SUR L'ANNÉE 2021

Les Francas ont été missionnés pour accompagner élus et acteurs locaux à l'élaboration et l'écriture du **projet éducatif du territoire (PEDT)**. Ce travail collaboratif voté par les élus en juillet 2021, traduit les grands axes éducatifs de ces trois prochaines années. Citoyenneté, développement durable, bien-être, réussite, éveil et curiosité sont les valeurs mises en avant pour répondre aux ambitions éducatives sur la commune.

**Les Temps d'Activités Périscolaires (T.A.P)** ont permis aux enfants de découvrir un panel varié de 13 activités : arts du cirque, animations autour de la nature, sports collectifs, activités scientifiques, atelier robotique, expression corporelle, éveil musical etc.

**Concernant les mercredis après-midi**, des actions sur le développement durable en collaboration avec les enfants ont fait émerger des projets comme la volonté de faire des plantations ou bien l'envie d'agir pour réduire le gaspillage alimentaire. Des ateliers comme le land 'art ou des activités artistiques, des grands jeux et des sorties en extérieur, offrent aux enfants l'occasion de s'amuser en toute simplicité.

**Le centre de loisirs** a proposé aux enfants diverses thématiques.

Si le thème des superhéros en Février en a ravi plus d'un, les vacances d'été ont apporté un élan d'enthousiasme par son programme diversifié. En effet, la machine à voyager dans le temps, construite pour la période estivale a transporté nos jeunes Clémentais à travers les époques : moyen âge, temps des Maoris, période du far west ou encore celui des gaulois en passant par le futur. Ce tourbillon temporel a entraîné une série de sorties, la découverte de Legendia parc, du zoo de la flèche, la baignade à la piscine, l'incontournable course de caisses à bretelles etc...

### QUATRE SÉJOURS ONT ÉTÉ ORGANISÉS

- ▶ Andard pour les 3 à 5 ans à la ferme pédagogique
- ▶ Saumur pour les 7-9 ans où des cours d'équitation ont été proposés
- ▶ Avrillé en Vendée pour les 9-12 ans pour profiter de la mer
- ▶ A Noyant la Gravoyère pour un séjour « Ninjaa ! » pour les 7-12 ans.

Pour les vacances d'octobre, plusieurs animations : le spectacle de Planèt'Mômes, la visite de Mr Hamard apiculteur de Saint Clément de la Place, l'organisation de la fête des monstres, le rallye lecture « où il fait bon lire » au parc du Hutreau à Angers, la sortie à Terra Botanica

Dans le cadre du cycle de conférences autour des questions portant sur la parentalité, une après-midi sur le sujet de la discipline positive a été proposée aux clémentais.

### POUR L'ANNÉE 2022

**Les temps d'activités périscolaires** : 6 occasions de découvrir un nouveau thème tout au long de son année scolaire : robotique, animation autour de l'image, cuisine, sports, etc...

Des temps de valorisation seront organisés tout au long de l'année sous différentes formes et des articles seront publiés sur notre site : <https://saint-clement-francas.fr/>

**Sur le temps du midi**, l'achat de nouveaux équipements et l'emprunt de jeux à la ludo Francas contribuent à enrichir ce temps d'animation.

Pour rappel, les inscriptions pour les vacances scolaires s'effectuent désormais en ligne via le site internet des Francas à Saint Clément de la Place: [www.saint-clement-francas.fr](http://www.saint-clement-francas.fr)



### CONTACT

Virginie PERCIVAL

- ▶ [alsh.stclement@francas-pdl.asso.fr](mailto:alsh.stclement@francas-pdl.asso.fr)
- ▶ 02 41 86 92 64 – 06 46 91 93 86





## PETITE ENFANCE

### MICRO-CRÈCHE / LA CABANE DES CASTORS

La micro-crèche « la cabane des castors » installée à Saint Clément depuis septembre 2018 accueille vos enfants de 2 mois et demi à 3 ans. Les enfants sont accueillis de 7H30 à 19H00 par des professionnelles de la petite enfance. Afin d'animer les semaines, des intervenants extérieurs sont accueillis au sein de la structure : psychomotricienne, intervenant musical...

Dans une volonté d'éveiller les enfants et de s'ouvrir sur le territoire, nous sommes à la recherche, sur la base du volontariat, de personnes souhaitant venir partager avec les enfants un temps d'activités afin de favoriser l'échange intergénérationnel.

En lien avec la bibliothèque Plaisir de Lire où les enfants se rendent une fois par mois, nous recherchons aussi des personnes souhaitant partager leur talent de conteur pour faire voyager petits et grands.

Vous pouvez nous contacter par mail :

#### CONTACT

► [lacabanedescastors@gmail.com](mailto:lacabanedescastors@gmail.com)





## RELAIS PETIT ENFANCE

Le changement de nom du RAM (relais assistants maternels) en Relais Petite Enfance (RPE) en septembre dernier est liée à l'application du décret du 25 août 2021 de la loi ASAP.

Cette transformation a pour but de mieux identifier et de clarifier les missions du relais. Ce service renseigne sur tous les modes d'accueil individuels et collectifs d'enfants des communes de Longuenée-en-Anjou et de St Clément de la Place. Il informe sur les conditions d'accès et modalités d'exercice en tant que professionnels de l'accueil individuel, apporte un soutien et un accompagnement dans la pratique. Tout en favorisant la professionnalisation par des conférences, des échanges de pratiques et d'expériences par le biais de soirées thématiques.

En 2021, malgré le contexte sanitaire, il était important pour l'animatrice, Marie Laure Emeraud, de maintenir les activités du relais aussi bien sur les temps de rencontres du jeudi matin afin de soutenir les assistantes maternelles que sur les permanences d'accueil pour répondre aux besoins des familles et des professionnelles.

Ainsi, même s'il y a eu des modifications de plannings ou des reprogrammations, les enfants ont pu bénéficier des matinées d'éveil musical et de l'intervention d'une psychomotricienne, et d'un cycle de bien-être en soirée adressé aux professionnelles.

Nous avons également pu proposer le spectacle intercommunal qui a eu lieu le samedi 16 octobre 2021 à la salle Hugues Auffray

70 parents et 50 enfants de 0 à 4 ans ont découvert le spectacle musical, chanté et mimé « Moustique et bout d'ficelle » de la Compagnie Wagon Lune qui leur a permis de rêver, de s'évader dans un cadre bucolique et champêtre.

### CONTACT

- ▶ Relais Petite Enfance  
1 rue d'Anjou Le Plessis-Macé
- ▶ tél.06.38.60.39.53.
- ▶ [relais.petite.enfance@longuenee-en-anjou.fr](mailto:relais.petite.enfance@longuenee-en-anjou.fr)



2021



2022

LOADING...

## RÉTROSPECTIVE DE L'ANNÉE 2021

### JANVIER 2021

- **VŒUX DU MAIRE 2.0**
- **FERMETURE DU BÂTIMENT RUE DE LA CORDERIE :** Suite au départ de la Rue du Milieu, le bâtiment a été condamné et mis en sécurité, avec le transfert de l'association des Sans Soucis dans une salle plus accueillante, lumineuse et fonctionnelle (ancienne MAM). Une réflexion sur la nouvelle destination du bâtiment est actuellement en cours grâce à l'étude menée par le CAUE.

- **17/02**  
Enquête sur l'analyse des besoins sociaux (ABS)
- **27/02**  
1<sup>er</sup> atelier de la Transition Écologique



Atelier transition écologique

### FÉVRIER 2021

Atelier discipline positive



Atelier transition écologique



Réunion agriculteurs

### MARS 2021

- **02/03**  
Rencontre avec les exploitants agricoles. Une vingtaine de participants ont pu s'exprimer et échanger sur différents thèmes :
  - La cohabitation avec les différents usagers des routes communales et leur entretien.
 Rappel du passage de la compétence voirie à ALM en 2022.
  - Le déploiement de la fibre sur des installations vétustes ainsi que sur l'élagage des haies en amont. En réponse, la municipalité a demandé une rencontre avec les responsables d'Orange.
  - Un état des lieux des émissions a été programmé pour prévenir des débordements possibles sur certains secteurs.

Le FDGDON local a proposé une sensibilisation des habitants à détecter précocement les nids de frelons asiatiques. Enfin quelques réponses précises ont été apportées sur des sujets parfois privés du même ordre.

- **08/03**  
Mise en place d'un nouveau sens de circulation place de l'église
- **13/03 :**  
2<sup>ème</sup> atelier de la Transition Écologique
- **27/03 :**  
Atelier discipline positive organisé par les FRANCCAS
- **VOTE DU BUDGET**

## MAI 2021

### ● NOUVEAU SYSTÈME DE GESTION DES DÉCHETS VERTS COMMUNAUX

Les déchets verts de la commune sont valorisés en local en collaboration avec un exploitant agricole de la commune.

Les agents communaux apportent depuis, les déchets verts à titre gracieux, ce qui permet de traiter ces derniers en local. Cette organisation est également une source d'économie permettant à la commune de supprimer la location de benne à déchet (2500€/an).

Le dépôt chez ce dernier est strictement réservé aux agents communaux et à la société IDVERDE, cela n'étant pas ouvert au public.

### ● CÉRÉMONIE DU 8 MAI



Cérémonie du 8 mai

## RÉTROSPECTIVE DE L'ANNÉE 2021



Cinéma plein air

### ● CINÉMA DE PLEIN AIR

Le festival de courts-métrages « Le plein de Super » a posé ses valises sur Saint Clément le 03 juillet 2021. Malgré une météo capricieuse, cette animation gratuite a rassemblé une cinquantaine de Clémentais qui ont découvert 8 films courts sur différentes thématiques.

### ● GESTION OPTIMISÉE DU SITE INTERNET

Relais d'information incontournable, le site Internet de la commune bénéficie désormais d'un service de maintenance assuré par une entreprise Clémentaise.

## JUILLET 2021



Robot désherbeur



Escape game



Escape game

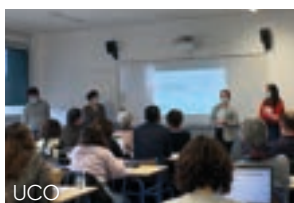
## JUIN 2021

- ÉLECTIONS RÉGIONALES ET DÉPARTEMENTALES
- INVESTISSEMENT RABOT DÉSHERBEUR
- ESCAPE GAME

En partenariat avec l'entreprise Angevine Sibylline Escapade, un escape game sur mesure a été proposé aux Clémentais. Le dimanche 13 juin, plus de 80 personnes ont participé à cette animation ludique et sont partis à la découverte de la commune entre amis ou en famille.

### ● INSTALLATION NOUVELLE PORTE MAIRIE

Afin de faciliter l'accès à l'ensemble des habitants et principalement aux personnes âgées, aux PMR, etc. installer une porte automatique était nécessaire.



● **UN PARTENARIAT AVEC L'UNIVERSITÉ CATHOLIQUE DE L'OUEST**

Un groupe de 4 étudiants en Master 2 au sein de l'UCO ont réalisé un diagnostic sur la commune pendant 4 mois. Leurs propositions aideront la municipalité à bâtir une politique culturelle à destination de tous les habitants.

● **UNE NOUVELLE IDENTITÉ VISUELLE LOGO**

Diffusé au mois d'octobre dernier, le nouveau logo de notre commune a été créé par l'agence de communication Clémentaise Pirouette. Ce logo a été retenu pour son graphisme moderne qui met en exergue le dynamisme croissant de Saint Clément. L'oiseau, quant à lui, est un rappel du caractère rural de notre territoire.

● **FORUM DES ASSOS**

Les associations de la commune étaient rassemblées le 04 septembre 2021 au complexe sportif Nicolas Touzaint. Un moment d'échange idéal pour permettre aux Clémentais de découvrir ou redécouvrir l'ensemble des animations et activités proposées sur la commune.

● **RÉUNIONS DE QUARTIER :**

- Pinelier/Vauguenais - 16 septembre
- Moulin de la croix - 20 septembre
- Clos des vignes 1 et 2 - 21 septembre
- Clos des vignes 3 - 23 septembre
- Les guérandais/ route de la Pouëze - 27 septembre
- Centre bourg - 28 septembre

**SEPTEMBRE 2021**

**AOÛT 2021**

● **INSTALLATION NOUVEAU TABLEAU DE MARQUE**

Pour permettre aux associations sportives Clémentaises d'accueillir des compétitions, un nouveau tableau de marque a été installé dans le complexe sportif.

● **FÊTE MÉDIÉVALE**

Organisée le dernier dimanche d'août, cette première édition de la fête médiévale a attiré plus de 1800 visiteurs. De nombreuses compagnies s'étaient données rendez-vous pour proposer aux visiteurs des animations variées tout au long de la journée. Véritable succès populaire la fête médiévale a marqué la fin de l'été en beauté !

Merci aux bénévoles sans qui cette journée n'aurait pu avoir lieu.

● **INSTALLATION ABRI VÉLO ÉCOLE**



Fête médiévale



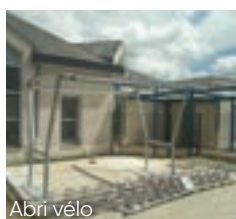
Fête médiévale



Fête médiévale



Fête médiévale



Abri vélo



Nouveau tableau de marque



Fête médiévale



Afterwork

● **AFTERWORK**

Rencontre des entreprises Clémentaises (artisans et commerçants) avec deux intervenants de l'ALDEV (ANGERS LOIRE DEVELOPPEMENT) :

- Présentation de la plate-forme Ressources Humaines par Madame CASTAINGS-LAHAILLE, (responsable du service Développement emploi local) : aide au recrutement, solution partage Angers (outils de mutualisation des locaux, des matériels et des compétences)
- Présentation des différentes aides méconnues à disposition des entreprises par Monsieur LOEBENGUTH-ORAIN, (développeur économique).

● **RÉFECTION DES SENTIERS À L'ÉTANG COMMUNAL**

● **RÉUNIONS DE QUARTIER :**

- 2 octobre campagne SUD et NORD

**OCTOBRE 2021**



**RÉTROSPECTIVE DE L'ANNÉE 2021**

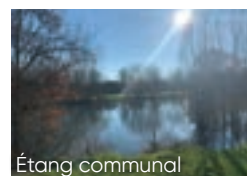
Réunion de quartier



Sentier étang communal



Sentier étang communal



Étang communal



Sentier étang communal

**NOVEMBRE 2021**

- **COMMÉMORATION DU 11 NOVEMBRE**
- **CRÉATION CHICANES RUE DES GUERANDAIS ET ROUTE DE LA POUËZE**



11 Novembre



11 Novembre



11 Novembre

**DÉCEMBRE 2021**

● **LES ILLUMINATIONS DE NOËL**

Cette année encore, la magie des fêtes s'est installée dans le bourg de Saint Clément ! Les décorations de Noël ont dû changer d'emplacement suite aux mesures de sécurité pour notre église. Mais vous avez pu découvrir un très joli village de Noël réalisé par Jacky, notre responsable technique qui a plus d'un tour dans sa hotte, accompagnant les illuminations. Une boîte aux lettres reliée directement au secrétariat du Père Noël était à la disposition des petits et grands !



# ACTUALITÉS

## ACTIONS SOCIALES

### ANALYSE DES BESOINS SOCIAUX

#### RAPPEL DU CONTEXTE

Cette enquête s'est inscrite dans le cadre de l'analyse des besoins sociaux débutée fin 2020 par le CCAS de la commune. Elle a été réalisée par Marie Hamel, étudiante en Master 2 (Intervention et Développement Social de l'université d'Angers). Parallèlement, elle a rencontré avec Aurélie Talourd (Responsable du CCAS) tous les acteurs sociaux du territoire.

L'ABS est un diagnostic territorial permettant d'avoir une vision de l'ensemble de la population, (ses attentes et ses besoins), et du territoire concerné (ses ressources et ses risques). C'est aussi un outil d'aide à la décision permettant de concevoir l'action sociale communale. Il sert à orienter les actions du CCAS. Enfin, elle permet de créer du lien avec les acteurs du territoire (habitant·e·s, associations, etc.).

#### CADRE DE L'ETUDE

##### Public

L'enquête s'adressait à tous les habitant·e·s de la commune âgé·e·s de plus de 15 ans ce qui représente près de 1600 personnes.

##### Objectifs et méthodologie

Un questionnaire a été rendu disponible du 17 février au 14 mars 2021 en ligne ou en format papier dans les commerces de la commune. Dans ce questionnaire, sept thématiques étaient abordées :

- ▶ La satisfaction globale de la commune
- ▶ Le logement
- ▶ La situation professionnelle ou scolaire
- ▶ La mobilité
- ▶ Les ressources
- ▶ Le numérique
- ▶ L'offre de santé
- ▶ Les loisirs et la vie sociale

Une attention particulière s'est portée sur les jeunes de 15 à 25 ans, les personnes isolées et aux familles monoparentales, aux ménages en difficulté financière ou sans emploi, ainsi que les seniors.

#### PROFIL DES REpondANTS



### RESULTATS DE L'ENQUETE

Après présentation au Conseil Municipal, le Conseil d'administration du CCAS assisté de Stéphanie RITHOUET (UDCCAS) s'est réparti en plusieurs ateliers et 3 thématiques ont émergées et des groupes de travail ont été constitués :

#### A court terme :

- ▶ Favoriser le lien social
- ▶ Faciliter l'accès au numérique
- ▶ Réaliser un mémento des différentes adresses et services disponibles

#### A long terme sur le logement des seniors.

- ▶ Habitat partagé
- ▶ Résidence autonomie

#### Autre projet pour 2022

- ▶ Lancement du processus d'aides facultatives réservé aux familles ayant un quotient familial inférieur à 500 sous contrôle de la CAF. Plusieurs aides liées à la mobilité, à l'accès à la culture et aux sports, au permis de conduire et autres.

Un renforcement du budget CCAS est prévu pour cette année.

### BANQUE ALIMENTAIRE

La commune en partenariat avec Longuenée en Anjou distribue des colis alimentaires destinés à des familles en difficulté passagère. Cette distribution a lieu le mercredi après-midi toutes les deux semaines au Plessis Macé, avec l'aide des bénévoles du CCAS.

Dans le cadre de la collecte nationale de novembre de la banque alimentaire, un dépôt volontaire a été mis en place à l'épicerie.

### ACCUEIL DE JEUNES CHEZ SOI

Depuis juin 2021, un partenariat ALM, Habitat Jeunes David d'Angers, a mis en place une plate-forme d'aide à l'hébergement temporaire chez l'habitant permettant la mise en relation des hébergeurs et des hébergés.

Ce service encadre le dispositif dont l'objectif est de répondre à des besoins de logements, principalement pour les étudiants et les apprentis.

#### CONTACT

- ▶ [angersloiremetropole.fr](http://angersloiremetropole.fr)
- ▶ 02.41.24.37.37
- ▶ [www.fjtda-angers.org/hebergement-chez-habitant.htm](http://www.fjtda-angers.org/hebergement-chez-habitant.htm)

### COLIS DES AINÉS

Pour la deuxième année consécutive le repas et l'animation prévue pour nos aînés a été annulée au regard de la situation de situation sanitaire critique. Néanmoins le CCAS a voulu aller à la rencontre de nos aînés en leur distribuant à domicile un colis de Noël composé de gourmandises sucrées et salées provenant de nos commerces locaux.



## ENFANCE JEUNESSE

*Cette année la commission a pris plaisir à travailler autour de plusieurs sujets malgré l'épidémie de Covid-19 qui a, de nouveau, perturbé notre quotidien et, notamment, les activités scolaires et périscolaires de nos enfants.*

*Les équipes pédagogiques (Les Francas, L'AJIC, l'équipe enseignante, l'équipe du REP/LAEP) et nos équipes municipales ont œuvré tout au long de l'année pour appliquer consciencieusement le protocole sanitaire et ses différentes évolutions afin de garantir la sécurité de tous. Nous les remercions chaleureusement pour leur implication et leur professionnalisme.*

*Concernant la petite enfance, nous avons maintenu notre aide au niveau du multi-accueil de Beaucouzé « les Marmouset ». Ce service ne semble plus adapté aux besoins des familles. Pour cela une réflexion sur les différents modes de garde des tous petits doit être mis en œuvre rapidement.*

*Les activités (les associations sportives et culturelles, l'AJIC) pour nos jeunes adolescents ont été fortement impactées.*

*Cependant, Le Covid-19 n'a pas stoppé l'enthousiasme de la commission qui a initié la mise en œuvre de projets concrets :*

### RENDEZ-VOUS PARENTALITÉ

Le samedi 27 mars 2021 un séminaire gratuit a été organisé autour de la discipline positive avec la contribution des FRANCAS. Agathe Gaumé, formatrice professionnelle, a présenté cette démarche aux Clémentais. Conciliant fermeté et bienveillance, la discipline positive est basée sur l'encouragement et la coopération. Elle permet de développer le sens des responsabilités, l'autonomie, l'envie d'apprendre et bien d'autres qualités essentielles.

### CONSTRUCTION D'UN NOUVEAU PROJET ÉDUCATIF TERRITORIAL

Ce travail a été réalisé en association avec les acteurs de l'enfance de notre commune : enseignants, personnel municipal, équipe de l'accueil de loisirs, parents membres de l'association des parents d'élèves et représentants des parents d'élèves. Ce projet fixe différents objectifs reposant sur des valeurs fortes telles que la citoyenneté,

le développement durable, le bien-être des enfants, la réussite et encore l'éveil et la curiosité.

Le projet sera suivi régulièrement au cours des prochains mois afin de garantir un parcours éducatif cohérent et de qualité avant, pendant et après l'école pour chaque enfant de notre commune.

### ALIMENTATION RESPONSABLE

Depuis la rentrée de septembre 2021, nous avons choisi de modifier les menus proposés aux enfants déjeunant à la cantine au profit d'une gamme proposant encore plus de produits bio (25% contre 22% auparavant) et plus de produits d'origine française (75% contre 60%). Seules 5 communes de l'agglomération angevine proposent cette gamme particulièrement qualitative au sein de leurs restaurants scolaires.

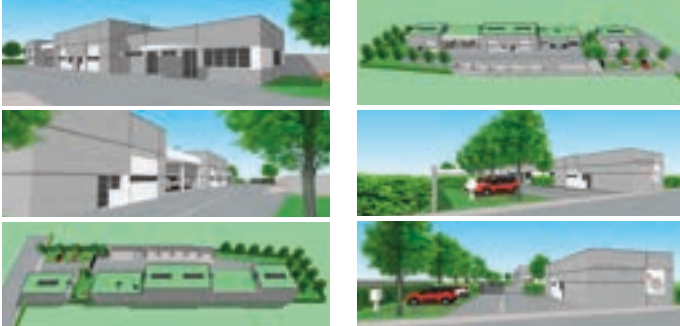
Parallèlement, une démarche autour de l'alimentation responsable est mise en œuvre avec Papillotes et Cie (société en charge de la restauration scolaire). Plusieurs animations auront lieu au cours de l'année scolaire pour favoriser la réduction du gaspillage alimentaire, sensibiliser au tri à la source des bio déchets, accompagner et sensibiliser à la réduction du plastique, accompagner la transition vers une alimentation saine et durable.

*La commission remercie sincèrement toutes les personnes ayant apporté leur aide dans la réalisation de ces différents travaux. Nous poursuivrons sur l'année 2022 les chantiers engagés et mettrons notre énergie dans de nouveaux projets au profit de nos plus jeunes habitants.*

## BÂTIMENTS

### CENTRE TECHNIQUE MUNICIPAL

Démarrage des études pour la construction d'un nouveau centre technique municipal qui sera implanté sur les derniers terrains disponibles de la Z.A. de l'Alouette Opérationnel 1er semestre 2023.



### EGLISE :

L'église est en mauvaise état avec un risque de chute de pierre, ce qui induit l'installation d'un périmètre de sécurité interdisant l'accès au public. Des expertises ont été conduites afin d'analyser les perspectives de travaux à mener. Une réalisation de mise en sécurité sera effectuée par une société compétente dans ce domaine dans le premier semestre 2022.

### SALON DE L'HABITAT :

Dans le cadre de la rénovation de logements et du maintien à domicile, l'idée de proposer de multiples solutions au plus grand nombre de propriétaires, un salon de l'habitat sera organisé le samedi 26 mars 2022 à la salle H.Aufray.

Cet évènement organisé par la commune conjointement avec un partenaire "Mieux chez moi" (organisme d'Angers Loire Métropole) repose sur plusieurs objectifs, les économies d'énergies, mais aussi l'aide au maintien à domicile des personnes.

Une dizaine de stands seront présents afin de vous orienter dans votre projet. Parmi eux des entreprises locales, des organismes d'aide à la recherche de subvention, de conseils en économie d'énergie et des informations sur les énergies renouvelables. Vous pourrez également rencontrer une entreprise pour vous permettre de vous aider à rester le plus longtemps dans votre logement et cela en l'adaptant à vos besoins.

Cette manifestation gratuite sera ouverte de 10h à 19h et vous offrira la possibilité d'échanger et de vous restaurer sur place.

### ANIMATION PAR GAZ TARIF REGLEMENTE :

Le mardi 23 novembre, s'est tenue une réunion publique dédiée aux économies d'énergie, animé par Gaz Tarif Réglementé.

L'objectif était d'informer les ménages des solutions existantes pour réduire leur consommation d'énergie et baisser les factures de chauffage, d'électricité. Un temps d'échanges a permis aux participants d'avoir des conseils et répondre à leurs questions concernant les économies d'énergie. Pour aller plus loin, il est possible de réaliser des travaux de rénovation énergétique ou encore de changer son système de chauffage par une chaudière plus performante. Grâce aux aides financières de l'État cumulables avec celles des fournisseurs d'énergie, l'investissement initial peut être significativement réduit et générer rapidement des économies pour les consommateurs.

La réunion publique a été animée par des experts en économies d'énergie. Ils se sont appuyés sur des cas concrets de travaux de rénovation et ont évoqué les avantages de chacune des solutions. Les aides financières pour effectuer ces travaux ont également été détaillées et les participants pourront ainsi mieux comprendre celles auxquelles ils peuvent prétendre (Ma PrimeRénov', Eco prêt à taux zéro, TVA à taux réduit, chèque énergie, primes des fournisseurs d'énergie, etc..).



Animation par gaz tarif réglementé

## VOIRIE

### TRAVAUX RUE DU MOULIN DE LA CROIX

La première phase des travaux est terminée, elle s'est déroulée principalement sur l'année 2020 à savoir : remplacement de la conduite d'eau potable sur toute la rue, eau pluviale en partiel et effacement (enfouissement des lignes électriques et téléphoniques), avec installation de la fibre et un nouvel éclairage public.

En 2022 l'ensemble des voies de circulation va passer sous le contrôle d'Angers Loire Métropole. Dans le cadre du PPI (plan pluriannuel d'investissement), une demande chiffrée accompagnée d'un plan détaillé et validé par les élus ainsi que le département pour une rénovation totale de cette rue (trottoirs, stationnements, espaces verts, piste cyclable, voie de circulation) a été envoyée à ALM.



## ESPACES VERTS ET CADRE DE VIE

La gestion de la taille et tonte des espaces verts du lotissement du Clos des Vignes a été confiée depuis 2021 à l'entreprise ID VERDE

Une réflexion sur toute la commune est en cours pour enlever ou faire un recépage pour les arbustes envahissants, identifier les doubles haies mais aussi replanter aux endroits nécessaires.

**Des jardins communaux sont disponibles à côté du cimetière ainsi qu'en centre bourg.**

### DESHERBAGE MANUEL

Depuis le 1<sup>er</sup> janvier 2021 l'utilisation des produits phytosanitaires pour le désherbage est interdite. Cette obligation a notamment motivé l'achat d'un robot désherbeur.

Sont concernés :

- ▶ Le cimetière
- ▶ Les espaces verts
- ▶ Les terrains de foot

L'entretien des terrains de foot demandant un entretien régulier, les bénévoles et joueurs de foot ont pu enlever les mauvaises herbes manuellement sur l'ensemble des terrains. Action très concluante du Président et de son équipe de volontaires, la commune les remercie vivement.

### INVESTISSEMENT D'ENROULEUR POUR ARROSAGE

La commune a investi dans un nouvel enrouleur d'arrosage pour les deux terrains de football, afin de se préserver pour les années à venir des périodes de canicule. Le remplacement de tout le système de gestion électronique de la pompe a également été réalisé afin de pouvoir programmer les arrosages.

La connexion des pompes - arroseurs, afin d'éliminer d'importantes fuites, et de faciliter le travail des agents est en projet.

### AMENAGEMENT DE L'ETANG COMMUNAL



Le réaménagement de l'étang communal a commencé par la réfection du sentier pédestre, par ailleurs, le parcours fitness a été relié au sentier grâce au robot désherbeur. La suite se traduira par l'installation de bancs, banquettes et tables.

D'autres aménagements auront lieu au cours de l'année 2022 et en 2023 afin que l'étang devienne plus agréable.

### ESPACE NATUREL SENSIBLE

La commune a répondu à un appel à projet du département pour faire découvrir aux habitants l'Espace Naturel Sensible qui couvre la moitié de la commune. Une ENS est un espace « dont le caractère naturel est menacé et rendu vulnérable, actuellement ou potentiellement, soit en raison de la pression urbaine ou du développement des activités économiques ou de loisirs, soit en raison d'un intérêt particulier eu égard à la qualité du site ou aux caractéristiques des espèces végétales ou animales qui s'y trouvent ». A Saint Clément de la place, l'ENS correspond à l'aspect bocager du territoire.

### Deux évènements autour des intérêts écologiques des mares auront lieu :

Au printemps : une découverte à la croix des frux des mares, de l'aspect botanique, des intérêts de la faune et de la flore.

À l'automne : un aménagement d'une mare au lieu-dit de Saint-Jean-des-Marais ainsi qu'une animation culturelle qui permettra de découvrir le hameau.



### ACTIONS CITOYENNES

Pendant l'année 2022, une ou plusieurs journées citoyennes seront proposées afin d'organiser des actions ciblées sur la commune.

Premier exemple, un groupe d'habitant s'est constitué lors de la réunion de quartier « guérandais-route la pouëze » pour aménager l'espace enherbé Le puits doux. Ensemble, habitants et élus travaillent dans le même but, rendre plus agréable et chaleureux les espaces enherbés.

Second exemple, M. Simoné avec ses voisins a commencé à faire un jardin partagé sur un espace vert public entre le chemin du mesnil et la rue de la gravelle. Nous saluons cette initiative.



Jardin partagé sur un espace vert public entre le chemin du mesnil et la rue de la gravelle

## COMMUNICATION, ANIMATIONS, VIE ASSOCIATIVE, SPORT ET CULTURE

Au travers des différents projets conduits au sein de cette commission, l'équipe poursuit plusieurs objectifs : dynamiser la vie de la commune en proposant de nouvelles animations, faciliter l'accès aux informations relatives à la vie de la municipalité mais aussi soutenir le développement des associations Clémentaises.

Les membres de la commission tiennent à remercier chaleureusement les bénévoles qui les ont accompagnés dans la mise en œuvre des différents projets de l'année 2021. La commission remercie également chaque Clémentais ayant pris part aux événements organisés : votre mobilisation donne du sens à nos actions ; **merci !**

**Vous pourrez retrouver plusieurs temps forts à l'été pour un concert guinguette et la seconde édition de la Fête Médiévale.**

## RÉUNIONS DE QUARTIER

Pour cette seconde année la municipalité a pu vous retrouver grâce aux réunions de quartier.

Le but premier était de faire part de l'avancement de nombreux sujets/projets et répondre à de nouvelles interrogations.

Des points récurrents comme la vitesse des automobilistes ont été de nouveau discutés. Afin de pouvoir trouver des solutions et analyser les quartiers les plus impactés, des relevés de vitesse sur 4 routes pendant 1 mois ont été fait. Ces relevés indiquent une vitesse moyenne de 38km/h avec quelques véhicules qui ont une vitesse excessive.

C'est pourquoi, **des aménagements rue des Guérandais et route de la Pouëze ont été installés ainsi que la mise en place de nouvelle signalétique.**

Plusieurs contacts ont été pris avec différents organismes afin de connaître des solutions efficaces contre ces vitesses. Malheureusement, il y aura toujours des automobilistes qui auront une conduite dangereuse.

Un peu partout sur la commune, des déjections canines ne sont pas ramassées. **Pour rappel, il est obligatoire de ramasser les déjections de ses animaux domestiques dans les lieux publics.**

D'autres points ont été abordés et l'équipe municipale vous donne rendez-vous aux prochaines réunions.

## ASSISES DE LA TRANSITION ÉCOLOGIQUE

La municipalité poursuit différents projets pour être une commune plus résiliente. C'est dans cette optique qu'elle a décidé de participer aux assises de la transition écologique qu'organise Angers Loire Métropole.

**Son objectif : répondre collectivement à l'urgence écologique et climatique, en mobilisant le plus grand nombre d'entre nous.**

En début d'année 2021, 2 rencontres ont été organisées avec les habitants autour des thèmes « s'épanouir » et « vivre en bonne santé », une quinzaine d'habitants ont pu y participer. Ces ateliers ont été animés par une entreprise de l'économie circulaire.

La première réunion a permis de discuter sur les idées de chacun, savoir ce que l'on entend par vivre en bonne santé et s'épanouir au sein de la commune. La seconde était d'affiner les 2 idées et de savoir comment les appliquer. Les projets retenus par les participants pouvant être bénéfique pour la communauté sont :

- ▶ Mettre en place des ateliers nature, santé, environnement
- ▶ Créer un jardin inclusif, un circuit « de la terre à l'assiette » (jardins à partager, cantine populaire...).

Le 5 octobre 21, l'agglomération a restitué les résultats disponibles sur le site [angersloiremetropole.fr](http://angersloiremetropole.fr). 8,8 % est le taux de participation, soit un des plus hauts taux dans l'agglomération. L'équipe municipale retient tout d'abord, que les habitants sont impliqués dans la volonté d'agir pour la transition écologique.



## LA PAROISSE

### PAROISSE SAINT-JEAN-XXIII

Le Père Jean-Hugues Soret, est le nouveau curé de la paroisse Saint-Jean-XXIII qui regroupe les communes de St-Clément-de-la Place, Longuenée-en-Anjou, Cantenay-Epinard, Feneu, Soulaire-et-Bourg et Montreuil-Juigné, qui en est le siège.

Michel Cottineau, prêtre, est également au service de la paroisse ainsi que deux diacres : Pierre Pageot et Matthieu Prézelin.

### L'EQUIPE D'ANIMATION PAROISSIALE

L'Equipe d'Animation Paroissiale est composée de huit personnes, présidée par le Curé. Elle comprend également les diacres et des laïcs missionnés par l'évêque: Dominique Maugin de Soulaire-et-Bourg, Régis Lefebvre et Sœur Anne-Véronique Dauvisis de Montreuil-Juigné, Françoise et Lionel Neveu de Saint-Clément-de-la-Place. Tous sont co-responsables de l'animation paroissiale.



Le Père Jean-Hugues Soret

### CONCESSIONS CIMETIERE

Pour plus d'informations, demandez Aurélie TALOURD au 02 . 41 . 77 . 94 . 04

	DUREE	TARIFS € TTC
<b>CONCESSIONS</b>	15 ans	80
	30 ans	150
<b>COLOMBARIUM</b>	15 ans	350
	30 ans	600
<b>CAVE URNE</b>	15 ans	400
	30 ans	700
<b>JARDIN DU SOUVENIR*</b>		25

\*comprenant la fourniture d'une plaque non gravée.

### CONTACT

Correspondante principale à Saint-Clément : Anne COTTIER

- ▶ Tél. 02 41 48 35 06 après 19 h
- ▶ E-mail : [anne.cottier@orange.fr](mailto:anne.cottier@orange.fr)
- ▶ **Pour un deuil** : Marie-Thérèse Boumard, tél. 02 41 77 00 48
- ▶ **Pour les demandes de messes** : Agnès Buret, tél. 02 41 77 92 83
- ▶ **Pour la catéchèse** : Anne-Véronique Dauvisis, tél. 07.66.55.48.39, mail : [catesjean23@gmail.com](mailto:catesjean23@gmail.com)
- ▶ **Référents pour les jeunes** : Françoise et Lionel Neveu, tél. 02 41 60 00 78
- ▶ **Pour les horaires des messes** : consulter le tableau d'affichage de l'église ou le site de la paroisse
- ▶ **Site internet** : <http://saintjean23.diocese49.org>

# ASSOCIATIONS CLEMENTAISES

Retrouvez le répertoire complet des associations Clémentaises sur le site de la commune.

## AGIR LA BAS 49

Créée en février 2015, cette association, reconnue d'intérêt général, (les dons sont déductibles des impôts), œuvre pour la solidarité internationale, en apportant une aide au développement :

- ▶ Aux jeunes de la commune d'ITABA au Burundi.
- ▶ À un orphelinat à Hué au Vietnam.

### ACTIVITÉ EN 2021

#### Au Burundi

Financement d'un voyage d'étude dans des entreprises du pays pour les lycéens afin de leur offrir des perspectives dans leurs projets de vie. Financement de l'internat pour les 82 élèves ayant réussi le concours d'entrée en école d'excellence Pilotage d'un audit du centre semencier.

#### Au Vietnam

Financement de la consolidation des bâtiments de l'orphelinat suite au passage de 6 typhons. Financement de matériel scolaire.

#### Collecte de fonds

La recette d'un week-end de théâtre avec la troupe Vade Retro en novembre nous a permis remonter un peu nos finances, mais les dons sont les bienvenus, les besoins de financements étant très importants.

#### Projets pour l'année 2022

- ▶ Poursuivre les partenariats internationaux, et aller sur place si les conditions sanitaires le permettent.
- ▶ Faciliter les relations entre l'AJIC et les clubs de jeunes d'Itaba.

**26 février** : théâtre avec Lino Balatom

**18 mars** : théâtre avec les R'Culéens

**1<sup>er</sup> mai** : buvette de la course cycliste

Si les conditions sanitaires le permettent !

## Agir là-bas 49



### CONTACT :

François MORIN, Président

- ▶ 06 83 70 43 46
- ▶ Agirlabas49@laposte.net
- ▶ **Cotisation** : 10 euros

## AJIC

L'AJIC propose des lieux d'accueil et de rencontre pour des jeunes de 11 à 25 ans à Longuenée-en-Anjou et Saint-Clément-de-la-Place.

- ▶ **11 à 17 ans** : Activités socio-éducatives
- ▶ **18 à 25 ans** : accompagnement et soutien pour les démarches administratives

### Activités 21

- ▶ Puy du Fou, Paintball,
- ▶ Match du SCO, Ducs d'Angers (Hockey)
- ▶ Angers Geek Fest, Paris Manga
- ▶ Visite du Château de Serrant, Mont saint Michel

L'équipe de l'AJIC a accueillis 2 nouveaux animateurs cette année :

Rémy Houzé, arrivé en mai 2021, qui prend la succession d'Alexis Jolivet avec la tranche 11-17 ans de l'AJIC.

Emeline Février, arrivée en octobre 2021, animatrice en charge des 18-25 ans, dans

l'accompagnement et le soutien au droit commun.

### Projet 2022

- ▶ Voyage en Allemagne
- ▶ 2 camps estivaux
- ▶ Construction d'une rampe de skate
- ▶ Assister à des événements sportifs, culturels (Geek Conventions, Cholet Basket, etc....)
- ▶ Et bien d'autres !



### CONTACT :

William DELROT Directeur

- ▶ 06.35.13.76.22
- ▶ Maison des Associations
- ▶ [associationjeunesseajic@gmail.com](mailto:associationjeunesseajic@gmail.com)
- ▶ <https://ajic49.jimdofree.com>

## APE

L'Association des Parents d'Élèves, composée de bénévoles, est ouverte à tous les parents qui souhaitent participer au développement des événements ayant pour but d'aider au financement des projets pédagogiques mis en place par les enseignants de l'école Alfred de Musset.

Dans cet objectif, l'association organise tout au long de l'année divers événements : ventes, mini boum, vide grenier, fête de l'école ... L'an dernier, la participation de l'APE s'élevait à 350€ par classe, soit 3 500€.

### PROJETS ANNÉE 2021-2022

Toute l'équipe est motivée afin de proposer les événements incontournables de l'APE que nous renouvellerons tout au long de l'année. Nous souhaitons organiser des événements inédits, comme l'organisation d'un WEEKEND LOISIR avec des structures gonflables.

Il nous a paru important de recréer du lien entre les familles de l'école, nous avons donc organisé la 2eme édition du petit-déjeuner des familles dans les locaux de la cantine le samedi 18 septembre. Ce petit-déjeuner a permis de réunir environ 120 personnes et ce moment fut très apprécié. Nous le renouvellerons certainement les rentrées prochaines !

Si vous souhaitez vous investir, de manière ponctuelle ou plus régulière au sein d'une équipe conviviale, n'hésitez pas à vous joindre à nous. Vos idées, talents, votre bonne humeur et votre aide seront les bienvenus !

### DATES À RETENIR

- ▶ **Dimanche 15 mai 2022 : vide grenier**
- ▶ **Samedi 25 juin 2022 : fête de l'école et repas**

### CONTACT

APE Espace des associations.

- ▶ 7 rue de la corderie.  
49370 Saint Clément de la Place  
Tél : 06.61.80.31.43

- ▶ **FACEBOOK :** /APEStClement/

- ▶ **courriel :** ape.stclementdelaplace@gmail.com



## SOCIÉTÉ DE L'UNION

Tout-à-coup notre planète s'est trouvée complètement déboussolée, c'était l'année 2019-2020.

Pourquoi ? Comment ? .... fin 2019, une petite chose appelée «COVID» s'est permise de venir régner en maître sur la Société et autres associations. Cette pandémie nous impose le confinement, l'arrêt de toutes activités, le respect des distanciations, l'utilisation du gel hydro et masques, etc...

Nous avons suivi les instructions gouvernementales ainsi que celles de la FFDBF.

De ce fait le challenge des Artisans et commerçants Clémentais en cours de déroulement à la Société l'union s'est trouvé interrompu. Celui-ci regroupait 80 à 90 sociétés ainsi que des 5 départements limitrophes, d'où le remboursement des engagements des équipes. La trésorerie de la Société le permettant.

Domage car cette année était propice avec 220 équipes inscrites.

2020 en partie et 2021 se sont retrouvées sans activité puis la gratuité de la cotisation 2021 accordée à ses 95 adhérents.

Pendant la pandémie, la Société a été relookée en partie par la pause d'une main-courante neuve, elle permet à tous les sociétaires d'être en sécurité.

**Les activités restent programmées et sont reconduites, il sera exigé pour tous, la présentation du PASS SANITAIRE.**

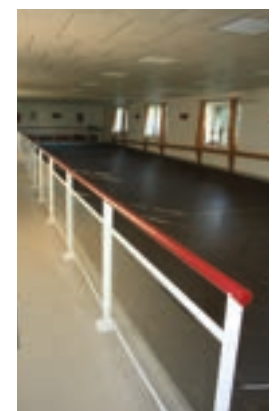
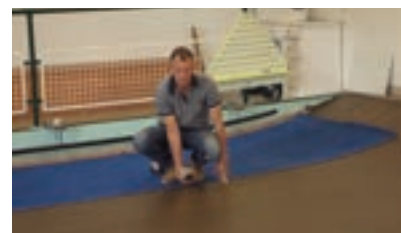
### PROJET 2022 :

- ▶ **Création d'une école de boules de fort** le mercredi après-midi pour les enfants intéressés, à partir de 7 ans, **se renseigner au 06 . 47 . 04 . 28 . 62.**

- ▶ **30 janvier 2022 - 10 H**  
A.G. Au 1 bis rue de la Corderie – siège de la Société

**Horaires d'ouverture :** aucun  
**se renseigner auprès**  
**du 06 . 47 . 04 . 28 . 62 ou**  
**06 . 87 . 06 . 60 . 85**

**2022 – coût adhésion 13 €**



## LA CROIX DES FRUX

Association des Habitants du Secteur de La Croix des Frux

Au service des riverains en ce qui concerne la sécurité routière, l'environnement et le cadre de vie, l'association rapproche ses adhérents au cours de fêtes et de réunions amicales. Ces moments de convivialité permettent d'accueillir les nouveaux habitants et de renforcer les liens entre voisins.

### Parmi les manifestations prévues pour 2022 :

- ▶ Assemblée Générale (et galette des rois !) 28 janvier 2022 salle Nicolas Touzaint
- ▶ Pique-nique début septembre 2022

Légende pour la photo : Les habitants du secteur de la Croix des Frux lors de leur pique-nique annuel le 12 septembre 2021 à l'étang de Saint Lambert la Potherie par une très belle journée ensoleillée et conviviale.



### CONTACT :

Danielle BOMAL, présidente

- ▶ 06.34.96.92.07
- ▶ danielle\_bomal@yahoo.fr

## ENVOL BASKET

Le club est heureux de retrouver ses joueurs et ses joueuses ainsi que leurs familles pour cette nouvelle année.

Malgré une saison sportive 2020/2021 écourtée en raison de la crise sanitaire, de nombreuses familles nous ont témoigné leur confiance puisque nous comptons à ce jour plus de 130 Licenciés, à l'image de notre assemblée générale de septembre dernier.

Cette interruption de nos activités durant ces quelques mois, a été l'occasion pour les membres du bureau de réfléchir à l'avenir et l'orientation que nous souhaitons donner au club. Il est ressorti de ces quelques heures de réunions l'objectif d'un nouvel élan, **d'une nouvelle dynamique et de nouveaux projets sportifs** afin de rendre notre activité plus lisible plus variée, accessible à tous les Béconnais et Clémentais. **La première décision fût de recruter un éducateur sportif.**

Cette rentrée 2021/2022 est donc marquée par l'arrivée de notre salarié, **Lucas THEREZO**. Sa principale mission sera d'encadrer et d'organiser les entraînements ainsi que les stages. Il assurera également une partie administrative au sein de la commission technique. (Gestion de la boîte mail, organisation du tournoi de fin d'année, etc...)

Les licenciés ont pu entamer cette saison par un stage de plusieurs jours fin août, organisé et encadré par Lucas. Un stage sera par ailleurs organisé à chaque vacances scolaires.



Après une année d'interruption, le FIT BASKET a pu reprendre et nous comptons aujourd'hui une vingtaine de licenciés qui se retrouvent tous les lundis soir. (Pour découvrir une vidéo démonstration rendez-vous sur notre site internet !)

### PROJET 2022 :

- ▶ Un match handisport le 29/01/2022 à la salle de Bécon les Granits

Notre commission animation va également organiser plusieurs manifestations dont la soirée du club le 30 avril prochain et le tournoi annuel du club fin juin 2022.

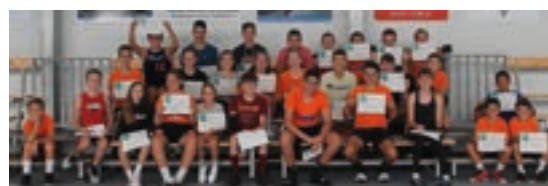
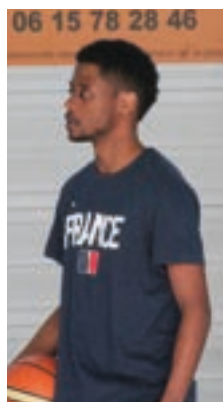
### SOS BÉNÉVOLES :

Pour que le club perdure, nous recherchons activement des bénévoles afin d'intégrer le bureau ou une commission. Chacun peut s'investir à son niveau, 2 heures un samedi, sur un évènement sportif ou une animation. **Nous avons besoin de vous, rejoignez-nous !** (pour plus de renseignements : [president@envolbasket.fr](mailto:president@envolbasket.fr))

**Bonne saison à tous nos joueurs et joueuses !**

### CONTACT :

- ▶ [secretariat@envolbasket.fr](mailto:secretariat@envolbasket.fr)
- ▶ <http://envolbasket.fr/>



## FAMILLES RURALES

L'association Familles Rurales de Saint Clément propose plusieurs activités :

### Atelier dessin/peinture pour adultes :

Jeudi de 18h à 20h

### FITNESS (à partir de 16 ans) :

Mercredi de 19h10 à 20h10

### PILATES (à partir de 16 ans) :

Niveau avancé le Mercredi de 18h05 à 19h05

Niveau débutant le vendredi de 20h15 à 21h15

### Gym douce : Mardi 10h30 à 11h30

### Arts du cirque à partir de 3 ans :

17h à 18h pour les 6-10 ans et 18h-19h pour les 3-5 ans (accompagnés de leurs parents)

### Eveil Sportif (enfants 3-7 ans) : Mercredi de 17h à 18h

### Kinko Dô (à partir de 16 ans) : Mardi de 19h15 à 21h15

### Cinéma – Balad'images

### Transport solidaire

## FAITS MARQUANTS EN 2021

Une 2<sup>e</sup> saison impactée par le COVID-19 et où l'équipe s'est à nouveau adaptée permettant :

- ▶ la reprise des cours dès Juin 2021 en extérieur et la reprise du transport solidaire
- ▶ Une rentrée assurée en Septembre
- ▶ Une reprise de la soirée Cabaret le 23 Octobre.
- ▶ L'organisation, avec l'appui du CCAS, d'une 1/2 journée de formation à la sécurité routière, ouverte à tous les chauffeurs bénévoles et personnes de + 65 ans désireuses de se mettre à jour sur le code de la route.

## FOCUS SUR LE TRANSPORT SOLIDAIRE AYANT PLUSIEURS OBJECTIFS :

Favoriser la mobilité et les rencontres entre les personnes sur la commune, mais aussi répondre aux besoins de mobilité pour les personnes les plus fragilisées, tout en permettant une démarche de lien social et de solidarité.

**Retrouvez le planning des chauffeurs en Mairie et téléchargeable sur le site de l'association.**

### CONTACT :

- ▶ [transportmoi49370@gmail.com](mailto:transportmoi49370@gmail.com)
- ▶ 07 66 49 96 07

## FOCUS SUR L'ATELIER PEINTURE

**Laurent ORMAIN prend la relève de Caroline Provost, partie vers de nouvelles aventures !**

Laurent est artiste peintre installé à St Clément à la Croix des Frux. En plus de l'animation de son atelier, il vient partager son expérience et accompagner les artistes Clémentais dans leurs projets de dessins / peintures : <http://laurent-ormain.e-monsite.com/>

## ENVIE DE PARTICIPER À LA DYNAMIQUE DE VOTRE COMMUNE ?

Vous souhaitez participer à une dynamique humaine ? Vous venez d'arriver à Saint Clément et vous cherchez un moyen de vous intégrer rapidement ? Vous avez un peu de temps libre mais vous hésitez encore ?

Quelques heures par ci par là, selon vos disponibilités suffisent.

**La vie associative est essentielle pour tisser des liens, laissez parler votre envie et rejoignez-nous !**

**Clémentais et Clémentaises, l'avenir de l'association est désormais entre vos mains !**

Après plusieurs années de bons et loyaux services les bénévoles du bureau souhaitent légitimement passer le relai. **A ce jour nous n'avons aucun candidat pour prendre la relève.**

Lors de l'AG du 15/11/21, nous avons vu quelques nouvelles têtes, ce qui nous laisse penser que tout n'est pas encore perdu. Cependant, faute d'un nombre suffisant de nouveaux candidats, l'avenir de l'association reste toujours à construire.

**Une nouvelle gouvernance est possible :** certes avec plus de bénévoles impliqués, mais avec un niveau d'engagement individuel plus limité et moins impactant.

Le Conseil d'administration invite toutes celles et ceux d'entre vous qui hésitent à nous rejoindre, à prendre contact afin que nous puissions vous présenter les différents postes, les missions de chacun et surtout cette nouvelle gouvernance que l'ensemble du CA appelle de ses vœux.

**Il serait dommage que la rentrée de Septembre soit compromise !**

**L'ensemble du conseil d'administration fait donc appel à votre esprit de solidarité !**

## PROJETS 2022 :

Soirée Cabaret les **02 Avril 2022 & Oct 2022**

Exposition peinture **Octobre 2022**

AG ordinaire **Octobre 2022**

Le cinéma **tout au long de l'année** à un tarif très attractif : 5.50 €.

**Pour tout savoir sur les sorties cinéma :**

<http://cine-st-clement.blogspot.com/>

### CONTACT :

- ▶ 7 Rue de la corderie  
49370 SAINT CLEMENT DE LA PLACE
- ▶ Courriel : [familles.rurales.stclement@gmail.com](mailto:familles.rurales.stclement@gmail.com)
- ▶ Retrouvez toutes les informations sur le site Familles Rurales de st Clément : <http://famillesrurales.org/st-clement-de-la-place>



## FOOTBALL CLUB LAPOUEZE-STCLÉMENT-BRAIN

Depuis sa création en 2018, le Football Club La Pouèze St Clément Brain a pour objectifs de proposer une pratique sportive de proximité, diversifiée et de qualité aux habitants de ces trois communes et des environs.

Pour cette saison 2021-2022, le club accueille 235 licencié(e)s dont une forte proportion de jeunes et 16 équipes sont engagées.

Pour structurer le club, un salarié diplômé a été recruté et organise les séances d'entraînement des jeunes et des seniors afin de faire progresser chaque licencié(e)s et essayer de faire évoluer les équipes aux meilleurs niveaux.

Pour assurer le fonctionnement de notre association, le comité directeur est composé de 25 membres et de nombreux bénévoles (une 50aine) œuvrent chaque week-end sur nos stades. En complément de l'aspect sportif, notre club s'attache à développer des valeurs éducatives et la convivialité.

### CONTACT :

- ▶ Richard ROUSSE au 06 72 12 05 69
- ▶ fpcb.secretaire@gmail.com
- ▶ Responsable Sportif : Alexis BOUE  
alexisboue.fpcb@gmail.com



## LES AGRICULTEURS

Créée dans les années 80, l'association des agriculteurs se compose d'une quinzaine d'exploitants. Au début, celle-ci avait pour objectif l'entretien et la réfection des chemins agricoles privés. Mais depuis quelques temps, elle a voulu se diversifier par l'organisation de soirée humoristique, mais également en accueillant par deux reprises les enfants scolarisés de la commune sur des exploitations.

Au regard de la situation sanitaire exceptionnelle l'association n'a pu réaliser les projets qu'elle souhaitait mettre en œuvre cette année.

### CONTACTS :

- ▶ Adrien CROISÉ : 06.25.49.04.21

### PROJET 2022

- ▶ Assemblée générale le **25/01/2022**
- ▶ Repas d'association le **05/03/2022**
- ▶ Méchoui des adhérents en **juin 2022**
- ▶ Soirée humoristique en **septembre 2022**

### COTISATION

- ▶ 1 € par exploitant.



## LES PITCHOUNS CLÉMENTAIS



L'année 2020/2021 s'est déroulée sans les Pitchouns Clémentais dû à la situation sanitaire.

Après avoir eu l'autorisation de la mairie de rouvrir notre association, nous avons été tous très contents, enfants et assistantes maternelles, de pouvoir nous retrouver début septembre 2021 pour nos temps de rencontre.

Nous avons commencé à proposer un parcours de motricité, une activité peinture avec des trésors d'automne (marrons, glands...), un atelier de transvasement/semoule et des chants à nos petits.

D'autres activités vont suivre, en espérant pouvoir bientôt nous retrouver aussi le mardi matin.

### HORAIRES :

Pour l'instant, les jeudis paires de 9h00 à 11h30, à l'Espace Enfance.

### CONTACT

Sylvie Toullier, présidente

▶ 02.41.31.23.90

▶ [lespitchouns-clementais@outlook.fr](mailto:lespitchouns-clementais@outlook.fr)

## BIBLIOTHÈQUE PLAISIR DE LIRE

La bibliothèque vous offre la possibilité de trouver des documents **pour les petits mais aussi pour les adultes.**

De nouveaux livres sont régulièrement achetés et l'adhésion permet l'accès au fond des bibliothèques du réseau Latulu.

Vous avez aussi accès aux ressources numériques du Bibliopôle d'Angers qui vous propose des films, de la musique, des livres à télécharger... Pour bénéficier de ce service il suffit d'adhérer à notre association.

Nous vous proposons aussi une mini-ludothèque (en partenariat avec les Francas et la ludothèque angevine). **Cette location de jeux est ouverte à tous les clémentais, adhérents ou non à la bibliothèque (prêt : 1 € par jeu).**

### ANIMATIONS :

Plaisir de Lire vous propose, tout au long de l'année, des après-midi jeux, des soirées à thèmes et le spectacle de Noël.

Avec le réseau Latulu, vous pouvez participer à la balade contée en septembre, mais aussi aux contes dans les bibliothèques (toutes les 6 semaines environ pour les enfants à partir de 4 ans).

### PERMANENCES :

- ▶ **Mercredi** 10 h à 12 h et 16 h à 19 h.
- ▶ **Vendredi** 18 h à 19 h
- ▶ **Samedi** 10 h 30 à 12 h 30

**ADHÉSION :** 12 € par famille pour une année

### CONTACT

▶ 02 41 32 31 94

▶ [bibliotheque.commune-st-clement@orange.fr](mailto:bibliotheque.commune-st-clement@orange.fr)

▶ Site internet du Réseau : [latulu.c3rb.org](http://latulu.c3rb.org)



## CLUB LES SANS SOUCIS

Rencontres, partages, jeux sont proposés aux membres du Club « Les Sans Soucis » dans une ambiance amicale, conviviale et joyeuse. Le Club étant adhérent à la Fédération Génération Mouvement, il participe aux sorties qu'elle organise.

Le jeudi après-midi est généralement réservé aux rencontres pour des parties de belote ou des jeux qui ont lieu à 14 heures au siège du Club, qui a été transféré dans une salle mise à disposition par la municipalité, rue de la Corderie. Quelques rencontres plus festives ont lieu : repas de début d'année et barbecue en septembre, anniversaires.

L'adhésion au Club ouvre à des séances d'information, des actions de prévention, des formations en informatique, propositions de voyages ou de vacances.

Elle permet aussi d'obtenir des réductions sur les contrats individuels Groupama, chez certains commerçants et partenaires touristiques, l'exonération de la moitié des frais d'installation de la téléassistance à domicile par Présence Verte ainsi qu'une réduction fiscale.

**Il est fait appel à de nouveaux adhérents pour redonner de la vitalité à notre Club et élargir nos activités.**

### CONTACT

Marcel LE LEZEC

- ▶ N°7 Secteur Croix des Frux  
49370 St Clément de la Place
- ▶ 02.41.77.91.97
- ▶ mm.lelezec@gmail.com

## COMITE DES FÊTES

Depuis quelque temps déjà le comité des fêtes de la commune s'est mis en sommeil.

**Rappelez-vous :** les marchés d'automne et de printemps, la fameuse choucroute de canard, la fête, le feu d'artifice et tant de moments de partage. Vous n'étiez pas encore parmi nous ? Aucun souci, nous sommes toujours là...

En attendant nous continuons de proposer de la location de vaisselle pour vos soirées endiablées, alors n'hésitez pas à nous contacter pour plus d'infos, on vous attend.

### CONTACT

- ▶ mnfaribault@orange.fr

## USC CYCLO

L'USC Cyclo fédère les cyclistes amateurs autour de sorties hebdomadaires, de la participation aux randonnées de la région et de proposer des journées ou weekend «club» organisés autour de la pratique du vélo. Le club organise chaque année «Les boucles Clémentaises» en proposant plusieurs parcours vélo de route, VTT et marche.

### LES PROJETS POUR 2022 :

Pour 2022 le club va proposer la participation à des randonnées cyclistes de la région et de France. Des partenariats avec d'autres clubs sont également envisagés.

### CONTACT

- Julien Manus, président
- ▶ 06-78-09-46-28



USC Cyclo

## LES ANCIENS COMBATTANTS

L'association des Anciens Combattants de Saint Clément de la Place tenait à remercier toutes les personnes, ainsi que les élèves et la directrice de l'école Alfred de Musset pour leurs présences lors des commémorations de l'Armistice du 11 Novembre. L'association remercie également les personnes présentes lors de l'hommage du 5 décembre pour les morts de la guerre d'Algérie.

**Si vous êtes un ancien militaire ou jeune retraité des armées et que vous souhaitez préserver la mémoire de nos aînés n'hésitez pas à nous contacter** afin que l'association de la commune ne disparaisse pas. Les Anciens combattants de Saint Clément souhaitent à tous les habitants de la commune de bonnes fêtes de fin d'années.



### CONTACT

- ▶ A.C.St.Cl.Pl@outlook.fr
- ▶ Claude Fourny  
02 41 35 05 07



## USC BADMINTON

L'union sportive Clémentaise (USC) Badminton, affiliée à la fédération française de Badminton, est une association dans un esprit décontracté et chaleureux. Le plaisir du sport de nos adhérents est notre priorité.

Notre club propose des entraînements à la pratique du badminton à des tarifs concluants.

Plusieurs séances sont proposées aux enfants (9/16 ans) encadré par un éducateur diplômé, et des séances adultes avec un échauffement physique inclu.

### PROJET 2022

- ▶ Des journées de championnat de notre équipe senior homme auront lieu à domicile.
- ▶ Événement culturel.
- ▶ Vente de produit alimentaire.

### HORAIRES ADULTES

**Entraînement :** Mardi 20h15-22h15

**Jeu libre :** Dimanche 10h-12h

### HORAIRES ENFANTS

**Entraînement :** Mardi 18h45-20h15

**Jeu libre :** Dimanche 10h -12h (avec les adultes)

### CONTACT

Florian THIFINE, Président

- ▶ 0664088631
- ▶ uscbadiste@gmail.com
- ▶ <https://uscbadiste.wixsite.com>



## LES PLANCHES CLÉMENTAISES

Après deux saisons tumultueuses, l'association retrouve le sourire et le plaisir de monter sur les planches !

**Une deuxième troupe adultes « les incrust' » est même créée**, 70 adhérents soit 6 groupes de travail répartis en :

- ▶ 4 groupes enfants (de 7 à 13 ans)
- ▶ 2 groupes adultes

### SPECTACLES 2022

- ▶ **29 janvier** spectacle adultes des planches clémentaises « Le Pain Sec »
- ▶ **les 22-23 avril** le spectacle « ça cartonne » par la nouvelle troupe adultes « les incrust' »
- ▶ **11-12 et 13 juin** : spectacles enfants
- ▶ **17-18 et 19 juin** spectacle adultes des planches clémentaises.



### CONTACT

- ▶ [les.planches.clementaises@gmail.com](mailto:les.planches.clementaises@gmail.com)

## SOULSHINE OPEN ARTS

L'objectif de l'association est de **valoriser et promouvoir la culture Hip Hop auprès du grand public** ainsi que l'ouverture à de **nouvelles disciplines artistiques et culturelles** comme:

- ▶ Autres styles de danses : moderne jazz, contemporain...
- ▶ Arts plastique
- ▶ Théâtre
- ▶ Arts thérapie

### CONTACT

- ▶ [soulshine.openarts@gmail.com](mailto:soulshine.openarts@gmail.com)

## LE PANIER DU BRIONNEAU

L'association a pour objet l'accompagnement et le développement de l'agriculture biologique, en contribuant à la mise en place d'un dispositif pour promouvoir les produits biologiques locaux.

**La distribution des commandes se font tous les jeudis de 18H à 19H à l'école Alfred de Musset.** Vous retrouverez un camion vrac, légumes, œufs, fruits, viandes, légumes secs, huile, miel, fromage de vache et de brebis ainsi que des bocaux.

**L'adhésion est de 12€/an.**

### CONTACT

Clotaire COSNARD, président

- ▶ 07.71.07.89.83

# INFOS PRATIQUES



## LOCATIONS DES SALLES COMMUNALES

### SALLE HUGUES AUFRAY

#### Jauge :

- ▶ **Salle :** Avec gradins : 286, Sans gradins : 356
- ▶ **Bar :** 40 personnes assises, 50 debout

Inaugurée en juin 2009 par Hugues Aufray, cette salle bien équipée accueille des compagnies de spectacle tout au long de l'année.

#### Deux configurations sont possibles :

- ▶ en mode projection ou spectacle avec gradins comptant jusqu'à 286 places assises
- ▶ en mode polyvalent qui peut accueillir jusqu'à 356 personnes.

Cette salle comprend une régie, un espace scénique, un espace loge avec douches ainsi qu'un bar et un espace traiteur tout équipé.

Cette salle est proposée à la location pour les particuliers, les associations, les entreprises clémentaises et externes.

Demande de pré-réservation sur le site de la commune.

### SALLE NICOLAS TOUZAIN

#### Jauge : 150 personnes assises, 200 debout

Cette salle municipale accueille certaines activités des associations Clémentaises. Elle dispose d'un grand espace polyvalent recouvert principalement d'une surface parquet. Elle comprend une réserve contenant chaises et tables ainsi que d'un bar et un local avec deux réfrigérateurs. Cette salle peut accueillir jusqu'à 200 personnes maximum.

Ouverte à la location pour les associations, les particuliers, les entreprises clémentaises ou externes vous pouvez effectuer une pré-réservation sur le site de la commune.

## Tarifs de location. Salle Nicolas Touzaint

	Salle / Caution 1000€			
	Particuliers clémentais (+50% pour les extérieures)	Associations clémentaises (+50% pour les extérieures)	Entreprises clémentaises (+50% pour les extérieures)	Forfait ménage
<b>Weekend 2 jours</b> (samedi 9h à dimanche 20h, récupération des clés le vendredi soir et remise le lundi matin)	450€	225€	500€	150€
<b>Weekend 1 jour</b> (samedi ou dimanche, 9h à 20h, récupération des clés le vendredi soir et remise le lundi matin)	205€	105€	410€	150€
<b>Semaine 1 jour</b> (lundi au vendredi, 9h à 20h, récupération des clés le matin et remise le soir)	160€	80€	320€	150€
<b>Semaine ½ journée</b> (lundi au vendredi, 9h-12h ou 14h-20h, vin d'honneur, répétitions, sépultures familles clémentaises (samedi))	85€	45€	170€	150€

## Tarifs de location. Salle Hugues Aufray

	Salle + Bar				Bar		Espace traiteur	
	Particuliers clémentais (+50% pour les extérieures)	Associations clémentaises (+50% pour les extérieures)	Entreprises clémentaises (+50% pour les extérieures)	Forfait Chauffage (octobre à avril) Clim* (juin à août)	Forfait ménage	Particuliers, associations et entreprises clémentais (+50% pour les extérieures)		Forfait Chauffage (octobre à avril) Clim* (juin à août)
<b>Weekend 2 jours</b> (samedi 9h à dimanche 20h, récupération des clés le vendredi soir et remise le lundi matin)	750€	375€	1500€	82€	150€	220€	82€	140€
<b>Weekend 1 jour</b> (samedi ou dimanche, 9h à 20h, récupération des clés le vendredi soir et remise le lundi matin)	410€	205€	820€	41€	150€	150€	41€	70€
<b>Semaine 1 jour</b> (lundi au vendredi, 9h à 20h, récupération des clés le matin et remise le soir)	210€	105€	420€	41€	150€	120€	41€	60€
<b>Semaine ½ journée</b> (lundi au vendredi, 9h-12h ou 14h-20h, vin d'honneur, répétitions, sépultures familles clémentaises (samedi))	105€	55€	210€	21€	150€	60€	21€	30€

#### ADRESSE

Chemin de la Plesse

#### OPTIONS

Loges	50€
Régie*	50€
Vidéoprojecteur + micro*	100€
Gradins*	100€
* uniquement pour les associations et les entreprises extérieures	

#### CAUTION

2000€

#### ADRESSE

1 impasse du Pinelier



## LOCATIONS DE TABLES ET BANCS

Pour les cérémonies, mariages, repas de famille etc. Vous avez la possibilité de louer des tables et des bancs.

#### TABLES :

- ▶ 9 tables : Longueur 3m30 par 0,80m de large / 8 pers / 6€ l'unité
- ▶ 6 tables : Longueur 4m45 par 0,80m de large / 12pers / 6€ l'unité

#### BANCS :

- ▶ 12 bancs : 3m30 de long / 5 pers / 3€ l'unité
- ▶ 4 bancs : 2m50 de long / 4 pers / 3€ l'unité
- ▶ 4 bancs : 2m de long / 3 pers / 3€ l'unité

Pour plus d'informations, contactez la mairie.

## ÉTAT CIVIL



### BIENVENUE AUX BÉBÉS !

Gaspard BIZEUL	le 1 <sup>er</sup> janvier
Maelyne GRAILARD	le 11 janvier
Apolline SERVANT	le 12 janvier
Augustine BILLIOUT	le 02 février
Louise BESSONNEAU	le 26 février
Charly MAILLARD	le 02 mars
Céleste RAIMBAULT	le 06 mars
Maël BEAULATON	le 09 mars
Timothée BOUTARD	le 16 mars
Shawn GRALL	le 23 avril
Harry BLOURDE	le 09 mai
Lola BELLOT	le 03 juin
Loïs JAROUSSEAU DUGAST	le 03 juin
Oscar POUMAILLOU	le 19 juin
Gabin TESSIER	le 23 juillet
Augustin SIMON	le 09 septembre
Louison LECLAIR	le 11 septembre
Olivia BREARD	le 17 septembre
Mathis PLESSIS	le 21 septembre
Ambroise CHEVREAU	le 27 septembre
Alice JOUANNET BISSIRIER	le 08 octobre
Rose CRASNIER	le 07 novembre
Joey TESSIER	le 02 décembre
Jade SEGUINEAU BOULESTREAU	le 20 décembre



### ILS SE SONT DIT OUI !

Cédric CADO et Marie LÉZÉ	le 06 février
Jean-Baptiste ROGÉ et Ghislaine DÉQUIPE	le 20 mars
Nicolas MOREAU et Pauline PERPOIL	le 1 <sup>er</sup> mai
Maxime TOUZAIN et Servane LE POTIER	le 15 mai
Pierre CHARRIER et Louise CHARBONNIER	le 19 juin
Florian DUVEAU et Camille BEGNON	le 25 juin
Dominique BOUCARD et Line GUILLOTIN	le 26 juin
Victorien CHÂTILLON et Pauline de SAINT-PERN	le 26 juin
Pascal ROBERT et Marina RONFLÉ,	le 03 juillet
Flavien MONDIÈRE et Annabelle GAGNERIE	le 10 juillet



### ILS NOUS ONT QUITTÉS

Fernande CHARBONNEL	le 05 janvier
Marcel RELION	le 06 janvier
Joseph PICHAUD	le 14 janvier
Marie-Thérèse MOUSSET épouse DAVID	le 19 février
Lucienne ROUZIN	le 20 février
Nicole ROUILLÈRE épouse PLAISANT,	le 03 mars
Bernard CADEAU	le 14 mai
Françoise JACQUIN épouse BATREAU	le 11 mai
Jacqueline ASCENCIO	le 30 juin
Marie BEDOUET épouse TALOURD	le 27 août
Michelle CLÉON épouse SOULARD	le 07 septembre
Marcel EVAIN	le 12 septembre

## ARTISANS ET COMMERÇANTS

### ALIMENTATION



**VIVECO**  
EPICERIE

- ▶ 16 Pl l'Église
- ▶ 02 41 43 51 95



**LES PORCS DU BUTILOIRE**

VENTE DIRECTE ET MARCHÉ À LA FERME

- ▶ Le Grand Bitoir
- ▶ 06 29 57 92 36
- ▶ lesporcsdubutiloire@gmail.com



**LE MIEL DE MARCEL**  
APICULTEUR

- ▶ 06 64 27 24 52
- ▶ lemieldemarcel@orange.fr



**LE FOURNIL DE MANEO**  
BOULANGERIE PATISSERIE

- ▶ 7 rue Neuve
- ▶ 02 41 81 27 13
- ▶ lefournildemaneo@orange.fr

### ARTISANS



**GARAGE AJ PHILIPPEAU**  
GARAGISTE

- ▶ ZA de l'Alouette
- ▶ 02 41 20 68 07
- ▶ garage.ajphilippeau@gmail.com



**DUVEAU FLORIAN**  
PEINTRE

- ▶ 11 rue des anciennes écoles
- ▶ 06 75 12 38 52
- ▶ duveau.florian@orange.fr



**SAS FRANCOIS CLEMENT**  
ELECTRICITE GENERALE

- ▶ 1 rue du pressoir
- ▶ 06 15 78 28 46
- ▶ etsclementelec@icloud.com



**FOURNY DIDIER**

AGENCEUR MENUISIER EBENISTE

- ▶ ZA de l'Alouette
- ▶ 02 41 77 95 89 - 06 89 80 14 77
- ▶ didier.fourny@orange.fr



**MENUISERIE COUTY**  
MAINTENANCE ET DÉPANNAGE MENUISERIE

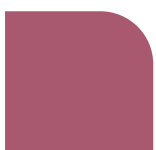
- ▶ Les Brosses
- ▶ 06 07 53 88 53
- ▶ dominique.couty@orange.fr



**L&A CREATIONS**

AMENAGEMENT INT. & EXT. REVETEMENT SOLS ET MURS ISOLATION ET CLOISON

- ▶ 06 35 48 85 55 - 06 95 47 70 33
- ▶ letaccreations49@gmail.com



**COUVERTURE GUERIN**  
COUVREUR

- ▶ Rte d'Angers  
ZA de l'Alouette
- ▶ 02 41 19 19 65



**PIERRE LARDEUX RENOVATION**

MACONNERIE ANCIENNE TRADITIONNELLE

- ▶ 06 88 65 66 26
- ▶ pierrelardeux@outlook.com



**FCENERGIE**  
PLOMBERIE CHAUFFAGE ELECTRICITE

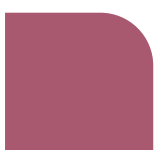
- ▶ 6 ZA de l'Alouette
- ▶ 02 41 32 58 92
- ▶ fcenergies@orange.fr



**MACRON RAMONAGE**

RAMONAGETOUS CONDUITS BOIS GAZ FUEL

- ▶ 09 63 60 61 62 - 07 69 51 58 70



**DURAND ELECTRICITE**  
PLOMBERIE ELECTRICITE CLIMATISATION

- ▶ ZA de l'Alouette
- ▶ 02 41 88 03 12
- ▶ contact.sarldurand@gmail.com



**NOYER MENUISERIE**

FOURNITURE ET POSE DE MENUISERIES

- ▶ Petit Moulin de la Poissardière
- ▶ 06 29 93 05 53
- ▶ richard.noyer@wanadoo.fr



**M'CONSTRUCTIONS**  
MAÇON

- ▶ ZA de l'Alouette
- ▶ 09 65 17 88 61
- ▶ contact@mconstructions.org

**LOGEMENTS**



**LA FERME DU PINELIER**  
LOGEMENT (Gîte de France)  
2 Chambres - 5 Personnes  
▶ Le Pinelier  
▶ 02 41 88 50 44 - 06 11 97 61 54



**EURL LES MELLETIERES**  
LOCATION DE SALLES  
▶ Route de Bécon  
Les Melletières  
▶ 06 21 51 30 75  
▶ domaine.melletieres@gmail.com



**LA GRANGE DU PINELIER**  
LOGEMENT (Gîte de France)  
3 Chambres - 6 Personnes  
▶ Le Pinelier  
▶ 02 41 88 50 44 - 06 11 97 61 54

**SOINS BEAUTÉ BIEN-ÊTRE**



**JOELLE FOUCHER**  
SPECIALISTE EN SHIATSU  
▶ 27 rue des Vauguenais  
▶ 06 75 03 10 93  
▶ chiatsumkijo@gmail.com



**MAEVASION**  
ESTHETICIENNE  
▶ 06 33 03 72 57  
▶ maevasionesthetique@gmail.com



**FEELING SOPHRO**  
SOPHROLOGUE  
▶ 1 rue Principale  
▶ 06 61 95 67 32  
▶ celine@feelingsophro.fr



**MARIENAILS**  
PROTHESISTE ONGULAIRE  
▶ 07 88 79 57 84  
▶ marienails49370@gmail.com



**LE SALON D'ANNA**  
SALON DE COIFFURE  
▶ 17 Pl l'Église  
▶ 02 41 77 94 67  
▶ lesalondanna49@orange.fr

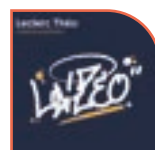


**OSMAS NATHALIE**  
MAGNETISEUSE ENERGETICIENNE  
▶ ZA de l'Alouette  
▶ 06 29 53 01 67  
▶ nathalieosmas@gmail.com

**COMMUNICATION**



**PIROUETTE**  
AGENCE DE COMMUNICATION  
▶ 12 Rue Neuve  
▶ 02 41 20 93 16 - 06 12 91 09 21  
▶ severine@agence-pirouette.fr



**LECLERC THEO**  
DESIGNER GRAPHIQUE  
▶ 06 34 25 61 32  
▶ theo.leclerc.pro@gmail.com



**WAWAWEB**  
CREATION DE SITE INTERNET, BOUTIQUE  
ET FORMATIONS DIGITALES  
▶ 06 50 61 30 71  
▶ bonjour@wawaweb.fr

**COUTURE**



**SYLVIE DELEPINE**  
COUTURE  
▶ 23 rue du Pré Rouge  
▶ 06 15 75 86 59



**BEBÉ CHOU**  
COUTURE RETOUCHE CREATION  
▶ 10 rue des Sarments  
▶ 06 62 40 26 12  
▶ maricau49370@gmail.com



**PATRIMOINE IMMOBILIER, FINANCES**



**ARNAUD THAUMOUX IMMOBILIER (ATI)**  
AGENT IMMOBILIER

- ▶ 9 place de l'Eglise
- ▶ 06 71 04 62 95
- ▶ contact@arnaudthaumoux-immobilier.fr



**PREALTYS FINANCE**

- COURTIER EN PRETS IMMOBILIERS ET ASSURANCES
- ▶ 06 31 08 39 14
  - ▶ noemie.rety@prealtys.fr

**AUTRES SERVICES**



**ADELAÏDE PHOTOGRAPHE**  
PHOTOGRAPHE

- ▶ 02 53 57 20 44
- ▶ helloworldelaide@outlook.fr



**MES PETITES LUMIERES**  
FABRICATION DE BOUGIES

- ▶ contact@mespetiteslumières.com



**CAP A VENIR**  
MOBILITE PROFESSIONNELLE ET  
ORIENTATION SCOLAIRE

- ▶ 06 38 43 19 07
- ▶ severine.berten@outlook.fr



**- MARTY SPORT**  
FABRICANT DE MATERIEL ET  
EQUIPEMENTS SPORTIFS

- ▶ rte de la Meignanne ZA BP10
- ▶ 02 41 77 03 86
- ▶ web@martysports.com



**EIRL CLOTAIRE COSNARD**  
TRAITEMENT ET ECONOMISEUR D'EAU

- ▶ 07 71 07 89 83
- ▶ sh2owereco@gmail.com



**PASCAL TAXI**  
TAXI

- ▶ 06 32 39 25 51
- ▶ zoolook3@orange.fr



**LOLA FRAMBOISE**  
CREATION DE BIJOUX POUR MARIEES

- ▶ contact@lolaframboise.com



**CAFÉ DE LA MAIRIE**  
BAR ET CAFETIER

- ▶ 12 place de l'Eglise
- ▶ 02 41 77 94 33



**ANTIER REGIS**  
JARDINIER PAYSAGISTE

- ▶ La Poissardière de Longuenée
- ▶ 06 84 79 92 72
- ▶ antier.regis@orange.fr

Ne figurent pas sur le magazine, les entreprises ayant répondu défavorablement ou sans réponse à la demande de diffusion légale par mail. Si vous souhaitez apparaître dans le prochain numéro : [mairie@saint-clement-de-la-place.fr](mailto:mairie@saint-clement-de-la-place.fr)



## NUMEROS UTILES

### ACCUEIL MAIRIE ET AGENCE POSTALE

Lundi, 9h-12h et 14h-18h  
Mardi, 9h-12h  
Mercredi, 9h-12h et 14h-18h  
Jeudi, 9h-12h  
Vendredi, 9h-12h et 14h-17h

#### Levée du courrier à 15h

- ▶ 02.41.77.94.04
- ▶ mairie@saint-clement-de-la-place.fr
- ▶ www.saint-clement-de-la-place.fr

### SERVICES MEDICAUX

#### MEDECIN Franck LALANDE

1 ter rue Principale  
▶ Sur rendez-vous 02.41.19.24.51

### INFIRMIERS

#### Charline ROUSSEAU, Thibault PIET

3 rue Principale  
▶ 02.41.37.84.73

### OSTÉOPATHE

#### Grégoire TRESCA

1 rue Principale  
▶ Sur rendez-vous 06.69.74.24.13 ou sur Doctolib  
▶ tresca.oste@gmail.com

### SERVICES SOCIAUX

#### Maison départementale des solidarités du Haut Anjou.

19 rue Amiral Nouvel de la Flèche  
49240 Avrillé. 02.41.96.97.20

### CONCILIATEURS JUDICIAIRES.

#### AUBRY Michel

Résolution à l'amiable de litiges en lien avec un problème de voisinage, de consommation, de copropriété...

Permanences les 1<sup>er</sup> et 3<sup>e</sup> vendredis du mois :

- Matins, Mairie du Louroux-Béconnais.  
▶ 02.41.77.41.87
- Après-midis, Mairie de Bécon-les-Granits.  
▶ 02.41.77.90.08

### MOBILITÉS

- ▶ **IRIGO.** Ligne suburbaine n°38.  
<https://www.irigo.fr>. 02.41.33.64.64
  - ▶ **Taxi. MESSENS,** 06.32.39.25.51
  - ▶ **Transport solidaire.** Tous les mois, retrouvez le planning en Mairie ou sur le site de la commune.
- Pour plus d'infos :
- ▶ transportmoi49.370@gmail.com
  - ▶ 07.66.49.96.07

### DIVERS

#### Correspondants presse.

- ▶ Courrier de l'Ouest Fabrice CHOLET  
06.06.49.93.98. fabrice.cholet@orange.fr
- ▶ Ouest France. Loïc Peigné.  
06.33.03.03.30 htapeigne@gmail.com

#### Collecte des déchets ALM.

Collecte tous les mardis matins une semaine sur deux (ordures ménagères et tri). 02.41.05.54.00  
dechets@angersloiremetropole.fr

#### Déchets verts et encombrants.

Ils doivent être apportés dans l'une des déchetteries gérées par Angers Loire Métropole.

- ▶ Recyclerie EMMAUS.  
Le Sauloup  
Route de Saint-Léger,  
Saint-Jean-de-Linières.  
02.41.39.73.39
- ▶ Le Lac Bleu.  
Rue de la Ternière,  
Avrillé.  
02.41.69.21.60
- ▶ Le Haut Coudray.  
Rue P. Hérault,  
Montreuil-Juigné.  
02.41.34.89.02
- ▶ La Baumette.  
Allée Seuil en Maine,  
Angers.  
02.41.44.49.13

#### Composteur et Balayage.

Retrouvez toutes les informations sur le site de la commune Eau & assainissement ALM.  
02.41.05.51.15 eau.cientele@angersloiremetropole.fr

#### Animaux errants chat/chien. Les chiens et les chats dont le propriétaire n'aura pu être identifié seront confiés à la SPAA du Maine et Loire. 02.41.66.32.23

Les animaux identifiés seront placés dans le chenil communal en attendant d'être récupérés par leur maître (30€ par jour).

### URGENCES

**SAMU. 15**

**POMPIERS. 18**

**GENDARMERIE. 02.41.22.94.40**

**Violences conjugales et enfants. 3919 et 119**

## REJOIGNEZ-NOUS SUR LES RÉSEAUX SOCIAUX !



Commune de Saint-Clément-de-la-Place



@saintclementdelaplace

## N'HÉSITÉZ PAS À FAIRE UN TOUR SUR NOTRE SITE INTERNET !

<https://www.saint-clement-de-la-place.fr/>

Vous y retrouverez toute l'actualité de la commune, l'agenda des associations et salles culturelles, une présentation de vos élus, vos démarches administratives en lignes, etc.

**Pensez à vous abonner à la newsletter !**

### COORDONNÉES ET HORAIRES DE LA MAIRIE ET DE L'AGENCE POSTALE

9 place de l'Eglise  
49370 Saint-Clément-de-la-Place  
02.41.77.94.04 - [mairie@saint-clement-de-la-place.fr](mailto:mairie@saint-clement-de-la-place.fr)

#### Horaires d'accueil

Lundi, Mercredi : 9h-12h / 14h-18h

Mardi, Jeudi : 9h-12h

Vendredi : 9h-12h / 14h-17h

Levée du courrier : 15h

